

Sbírka zákonů a mezinárodních smluv

ČESKÁ REPUBLIKA

Zpřístupněna dne 12. prosince 2024

Nařízení vlády č. 383/2024 Sb.

**Nařízení vlády
o vymezení Ptačí oblasti Západní Krušné hory**

383

NAŘÍZENÍ VLÁDY
ze dne 4. prosince 2024**o vymezení Ptačí oblasti Západní Krušné hory**

Vláda nařizuje podle § 45e odst. 1 a 2 zákona č. 114/1992 Sb., o ochraně přírody a krajiny, ve znění zákona č. 218/2004 Sb.:

§ 1

Předmět úpravy

- (1) Vymezuje se Ptačí oblast Západní Krušné hory (dále jen „ptačí oblast“).
- (2) Předmětem ochrany ptačí oblasti jsou populace tetřívka obecného (*Lyrurus tetrix*) a sýce rousného (*Aegolius funereus*) a jejich biotopy.
- (3) Cílem ochrany ptačí oblasti je zachování a obnova ekosystémů významných pro druhy ptáků, pro které je ptačí oblast vymezena, v jejich přirozeném areálu rozšíření a zajištění podmínek pro zachování populací těchto druhů ptáků ve stavu příznivém z hlediska ochrany.

§ 2

Vymezení ptačí oblasti

- (1) Ptačí oblast se rozkládá na území Karlovarského kraje, v katastrálních územích Boží Dar, Jáchymov, Ryžovna, Hřebečná, Abertamy, Potůčky, Horní Blatná, Pernink, Pstruží u Merklína, Oldřichov u Nejdku, Vysoká Štola, Nové Hamry, Jelení u Nových Hamrů, Rolava, Chaloupky u Přebuze, Přebuz, Ptačí, Milíře u Šindelové a Stříbrná.
- (2) Územní vymezení a popis hranice ptačí oblasti jsou obsaženy v příloze č. 1 k tomuto nařízení, orientační grafické znázornění ptačí oblasti je obsaženo v příloze č. 2 k tomuto nařízení.
- (3) Podrobné mapové podklady, v nichž je zakresleno území ptačí oblasti, jsou uloženy v ústředním seznamu ochrany přírody¹).

§ 3

**Činnosti, ke kterým je třeba souhlas orgánu
ochrany přírody**

- (1) Jen s předchozím souhlasem příslušného orgánu ochrany přírody lze v ptačí oblasti mimo zastavěné území a zastavitelné plochy obcí
 - a) měnit druh pozemku nebo způsob jeho využití²),
 - b) provádět činnosti vyvolávající změnu výše ustálené hladiny povrchové nebo podzemní vody, která by mohla způsobit změnu biotopu druhu ptáka, pro který je ptačí oblast vymezena,
 - c) udržovat odvodňovací systémy,

- d) organizovat sportovní soutěže a jiné akce s hromadnou účastí realizované mimo stálé sportovní areály a vyznačené turistické trasy,
 - e) vyznačovat nové turistické, cyklistické, jezdecké a lyžařské trasy,
 - f) provádět leteckou aplikaci biocidů a látek, které mohou změnit chemické vlastnosti půdního prostředí,
 - g) používat přípravky na hubení hlodavců při zemědělském a lesním hospodaření, nebo
 - h) v období od 1. ledna do 31. května kalendářního roku vnařit a přikrmovat zvěř, nejde-li o přikrmování senem, mimo přikrmovací zařízení, zejména seníky a krmelce.
- (2) Předchozí souhlas příslušného orgánu ochrany přírody není třeba
- a) k činnostem podle odstavce 1 písm. b), jde-li o postup prováděný v souladu s manipulačním řádem vodního díla³),
 - b) k činnostem podle odstavce 1 písm. c), jedná-li se o údržbu lesní cesty pro celoroční provoz a údržbu lesní cesty pro sezónní provoz,
 - c) k činnostem podle odstavce 1 písm. h), jsou-li prováděny v přezimovací obůrce,
 - d) při realizaci činností k zajištění provozní způsobilosti pozemní komunikace⁴), nebo
 - e) k činnostem podle odstavce 1, jedná-li se o činnosti prováděné podle zákona o hornické činnosti, výbušninách a o státní báňské správě, zákona o geologických pracích nebo horního zákona⁵) ve stanoveném dobývacím prostoru nebo v průzkumném území pro ložiskový průzkum.

§ 4

Účinnost

Toto nařízení nabývá účinnosti dnem 1. ledna 2025.

Předseda vlády:

prof. PhDr. Fiala, Ph.D., LL.M., v. r.

Ministr životního prostředí:

Mgr. Hladík v. r.

Územní vymezení a popis hranice Ptačí oblasti Západní Krušné hory

Hranice Ptačí oblasti Západní Krušné hory vede od východního okraje pozemku parcelní číslo (dále jen „p. č.“) 1043 v katastrálním území (dále jen „k. ú.“) Boží Dar v místě dotyku pozemku se státní hranicí mezi Českou republikou a Spolkovou republikou Německo (dále jen „státní hranice“) poblíž hraničního přechodu Boží Dar/Oberwiesenthal směrem na západ a k obci Potůčky po státní hranici (cca 19 km) až po pravostranný přítok Podleského potoka (pozemek p. č. 476/1 v k. ú. Potůčky). Zde se hranice ptačí oblasti stáčí na jih a pokračuje po jeho toku až do místa soutoku s Podleským potokem (přes pozemek p. č. 1338 v k. ú. Potůčky) a dále jihozápadně podél Podleského potoka (po západní hranici pozemků p. č. 450, 1329, 451, 1328, 434 v k. ú. Potůčky) až po vodní tok Černé. Dále směrem na jih po převážně západně orientovaných hranicích pozemků p. č. 434, 1328, 521/1, 1339, 535 v k. ú. Potůčky až k silnici č. 2196. Dále vede podél severního okraje silnice č. 2196 ve směru Potůčky - Ryzovna (po jižně orientovaných hranicích pozemků p. č. 535, 1313, 549/1, 1311/2, 566/1, přes pozemek p. č. 1341 a dále po jižně orientované hranici pozemku p. č. 520/1 v k. ú. Potůčky) až k pozemku p. č. 582/1 v k. ú. Potůčky, kde hranice ptačí oblasti překračuje silnici (pozemek p. č. 1305/4 v k. ú. Potůčky) a pokračuje po západním okraji pozemku p. č. 582/1 v k. ú. Potůčky směrem na jih po můstek přes vodní tok Černá (západní hranice pozemku p. č. 1306 v k. ú. Potůčky) a dále západním směrem přes pozemek p. č. 1342/1 a dále po převážně severozápadně orientovaných hranicích pozemku p. č. 596, přes pozemek p. č. 1344, znovu po hranicích pozemků p. č. 1229, 1232, 605/1, 605/4, 605/3, 605/4, 605/1, 570/4, 605/1, 622, 630/1, přes pozemek p. č. 1229 v k. ú. Potůčky a dále po severní hranici pozemků p. č. 640/1, 1250 v k. ú. Potůčky a severozápadní hranici pozemku p. č. 963/1 v k. ú. Potůčky po hranici k. ú. Potůčky/Horní Blatná. Hranice ptačí oblasti pokračuje jihozápadním směrem po hranici k. ú. Potůčky/Horní Blatná až k Vrchové cestě a dále podél a vně jejího severovýchodního okraje až k rozcestí s cestou Dolina po západně orientovaných hranicích pozemků p. č. 764/1, 764/5, 764/1 v k. ú. Horní Blatná. Zde se hranice ptačí oblasti stáčí na sever podél východního okraje pozemku p. č. 764/1 v k. ú. Horní Blatná, kde následně překračuje cestu směřující na sever (přes pozemek p. č. 1161 v k. ú. Horní Blatná) přibližně v úrovni konce fotbalového hřiště a pak pokračuje převážně východním směrem podél zastavěného území obce po převážně jižně orientovaných hranicích pozemků p. č. 820/4, 780/13, 780/3, 1156/1, 1154, 751/11, 1152, 653/10, 653/12, přes cestu (přes pozemek p. č. 1150/1), znovu po hranicích pozemků p. č. 613/4, 613/6, 613/2, přes pozemek p. č. 1192/1 v k. ú. Horní Blatná, dále jižním směrem po západně a jižně orientované hranici pozemku p. č. 615/3 a přes pozemek p. č. 1146/4 v k. ú. Horní Blatná (v úrovni severozápadního okraje pozemku p. č. 1146/11) a po jeho jižní hranici na východ a dále na jihovýchod po převážně jižních hranicích pozemků p. č. 1145, 590 v k. ú. Horní Blatná a pozemku p. č. 962/1 v k. ú. Potůčky. Následně se hranice ptačí oblasti stáčí na jihozápad podél celé západně orientované hranice pozemku p. č. 540/1 v k. ú. Horní Blatná a směrem na jih po západních hranicích pozemků p. č. 1141/1, 376/5, 549/1, 380/2, následně se stáčí na západ a vede po severních hranicích pozemků p. č. 332/1, 332/3, 1137/3, 296/1, přes silnici č. 221 (přes pozemek p. č. 1134/1), znovu po hranicích pozemků p. č. 218/1, 281/2, 1025/2, 1195/3 v k. ú. Horní Blatná. Dále se hranice ptačí oblasti vydává severozápadním směrem podél a vně železniční trati po severovýchodně orientovaných hranicích pozemků p. č. 1027/1, 1027/3 a 1027/1 v k. ú. Horní Blatná a dále přibližně v místě končící zástavby přes pozemek p. č. 1173

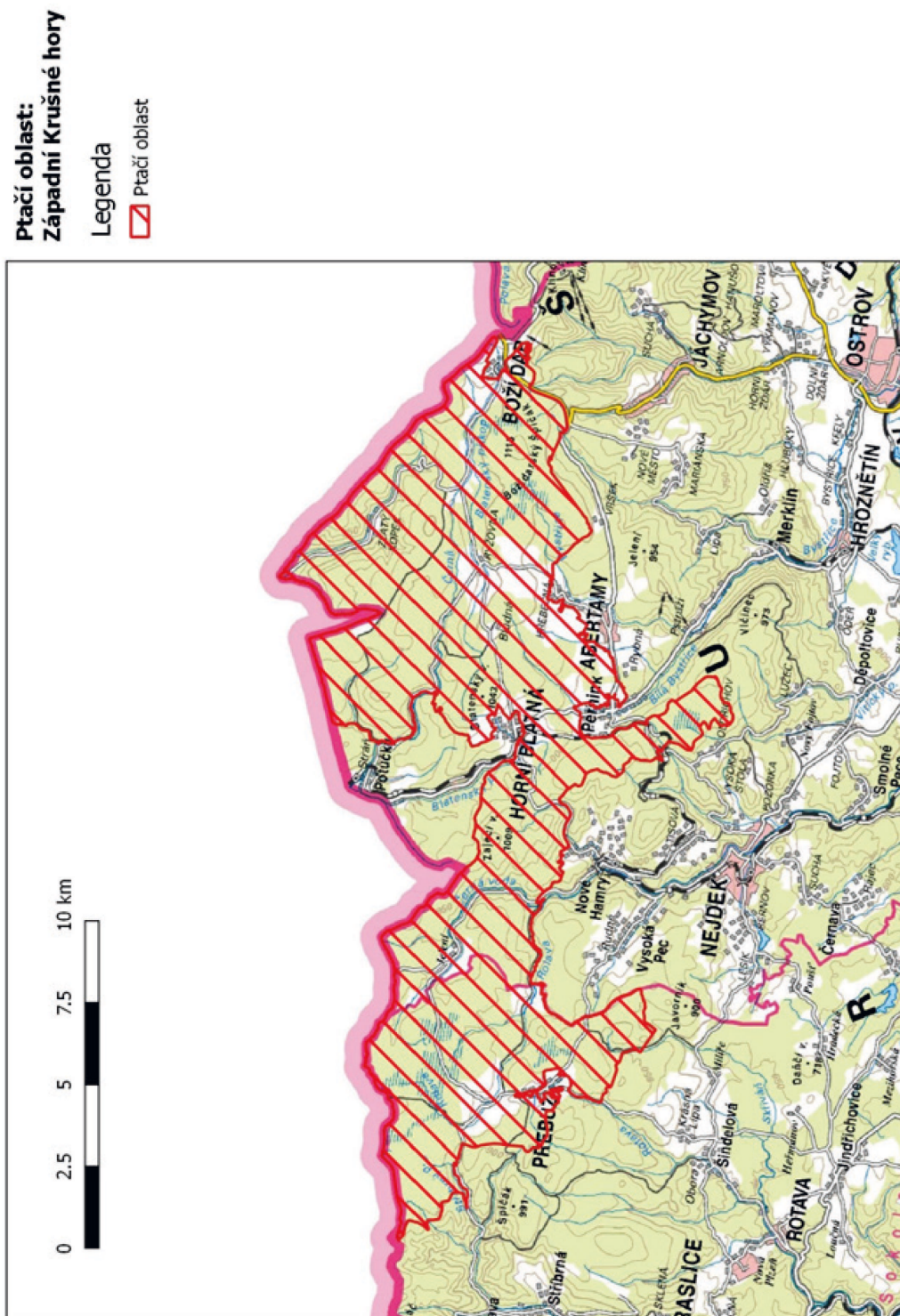
po východní hranici pozemků p. č. 965/1 a 957/1 v k. ú. Horní Blatná, kde se po jeho hranici stáčí na sever a vede podél a vně ulice Majakovského v Horní Blatné (severní hranice pozemků p. č. 957/1, 968/1, 955/1, 955/13, 955/11 v k. ú. Horní Blatná) až po západní hranici pozemku p. č. 955/11 v k. ú. Horní Blatná a dále přes Blatenský potok (přes pozemek p. č. 1185 v k. ú. Horní Blatná) a dále kolem zástavby po pozemcích p. č. 972/8, 977/1 v k. ú. Horní Blatná a pozemku p. č. 1162/1 v k. ú. Potůčky. Následně vede hranice ptačí oblasti severozápadním směrem po severovýchodně orientovaných hranicích pozemků p. č. 1162/1, 160/1, 126/2, 115/1 (podél a vně Kravské cesty), 1156, 114 v k. ú. Potůčky (podél Kravské, Pašerácké cesty až po bezejmennou lesní cestu vedoucí pod Hraniční horu) a dále pak podél hranice k. ú. Jelení u Nových Hamrů/Potůčky až ke státní hranici. Dále hranice ptačí oblasti pokračuje směrem na západ po státní hranici (cca 14 km) až po lesní cestu vedoucí ke kopci Zadní Ostružník. Zde se hranice ptačí oblasti odpojuje od státní hranice a kopíruje lesní cestu 400 m až k rozcestí, kde se hranice ptačí oblasti stočí po další bezejmenné lesní cestě směrem na východ, která se následně stočí na jih až pod kopec Vyhlídka. Pod vrcholem Vyhlídka se hranice ptačí oblasti vydává jihovýchodním směrem po lesních cestách přes lokalitu Skaliny až po silnici č. 21012 u můstku přes Stříbrný potok. Dále hranice ptačí oblasti směřuje východním směrem podél a vně severního okraje silnice č. 21012 až po hranici k. ú. Stříbrná/Přebuz, dále na jih po hranici k. ú. Stříbrná/Přebuz a následně po hranici k. ú. Obora u Šindelové/Přebuz až k cestě Písková. Zde se hranice ptačí oblasti stáčí na východ podél a vně této cesty (jižně orientované hranice pozemků p. č. 971/1, 961, 971/1, 997 v k. ú. Přebuz) přes lokalitu Čihadlo. Následně se hranice ptačí oblasti stáčí směrem na jihovýchod přes pozemek p. č. 1474 v k. ú. Přebuz podél hranice lesa a luk (po převážně severozápadně orientovaných hranicích pozemků p. č. 904/1, 904/2, 907, 904/1, přes pozemek p. č. 1473/1, znovu po hranicích pozemků p. č. 913/2, 826/1, 758/5, 758/6, 758/7 v k. ú. Přebuz) a pak po loukách a po jižně orientovaných hranicích pozemku p. č. 758/3, přes pozemek p. č. 1467, znovu po hranicích pozemků p. č. 748/5, 739 v k. ú. Přebuz a pak podél celé hranice pozemku p. č. 748/4 v k. ú. Přebuz směrem k zastavěnému území obce Přebuz. Hranice ptačí oblasti pokračuje po obvodu zastavěného území obce po pozemcích p. č. 739, 46, 748/5, 1467, 777/4, 777/17, 1468, 826/1, 826/10, 826/11, kde se stáčí na sever a pokračuje po východně a následně severně orientované hranici pozemku p. č. 826/1 a dále se hranice ptačí oblasti odklání od zastavěného území po hranicích pozemků p. č. 842/2, 1475, 1432/3, 979/6 a pak zpátky k zastavěnému území po jihovýchodně orientovaných hranicích pozemků p. č. 1046/2, 1046/1, 1046/2, 1046/28, 100/1, kde se podél hranic tohoto pozemku stáčí směrem na sever a pak dále po obvodu zastavěného území obce po pozemcích p. č. 1046/20, 1046/28, 1084/2, 1046/9, 1046/2, 1100/4, 1100/6, 1100/3, 1100/14, 1100/1, 1100/13, 1115/3, 1115/2, 1477, 1116/11, 1116/2, 1120/6, 1120/1, 1120/7, 1174/5, přes pozemek p. č. 1481, znovu po hranicích pozemků p. č. 383/1, 382/3, 331/1, 331/13, 331/26, 331/13, 331/6, 331/7, 1446, 299/1, 1441/1, 290/2, 290/3, 290/2, 266/1, 266/26, 1440/2, 1440/1, 266/1 a po překročení pozemku p. č. 1439 se stáčí směrem na východ od obce po jeho jižní hranici, následně se stáčí směrem na jih po západně orientovaných hranicích pozemků p. č. 1438, 552/3 v k. ú. Přebuz a zpět směrem k obci po severně orientované hranici pozemku p. č. 563 v k. ú. Přebuz a po severní straně silnice (pozemek p. č. 1506 v k. ú. Přebuz) až na úroveň nejsevernější hrany pozemku p. č. 645/1 v k. ú. Přebuz, kde hranice ptačí oblasti překračuje silnici směrem na západ. Dále pokračuje hranice ptačí oblasti jihozápadním směrem přibližně podél toku Rotavy po severozápadně orientované hranici pozemku p. č. 645/1 v k. ú. Přebuz až k silnici č. 21810, kde se po západní hranici tohoto pozemku stáčí na jih podél silnice po západní hranici pozemků p. č. 1462, 695 v k. ú. Přebuz a pozemků p. č. 610/1, 598, 610/1 v k. ú. Ptačí. Následně se hranice ptačí oblasti vydává na východ těsně za koncem pozemku p. č. 598 v k. ú. Ptačí podél

lesní cesty vedoucí směrem k soutoku potoku Skřiván a bezejmenného pravostranného přítoku, zde zahýbá na jih po hranici k. ú. Ptačí/Milíře u Šindelové až po jihozápadní okraj pozemku p. č. 1304 v k. ú. Milíře u Šindelové a směrem na jihovýchod po jižní hranici pozemku p. č. 1304 v k. ú. Milíře u Šindelové a dále přes pozemek p. č. 1292 a dále po jižně orientované hranici pozemku p. č. 1296 v k. ú. Milíře u Šindelové, který dále kopíruje i směrem na severovýchod po jeho jihovýchodně orientované hranici, která vede podél a vně lesní cesty a dále podél této cesty po jihovýchodních hranicích pozemků p. č. 1299 a 1311 v k. ú. Milíře u Šindelové až po hranici k. ú. Rudné/Bernov. Dále hranice ptačí oblasti směřuje na sever a následně na západ podél hranice k. ú. Rudné přes Rudenský Špičák, Myší kout kolem toku Rolavy až po hranici k. ú. Rudné/Nové Hamry. Následně pokračuje severozápadně 270 m po hranici k. ú. Jelení u N. Hamrů/Nové Hamry a pak se stáčí na východ přes pozemky p. č. 2211, 2192, 1965/1 v k. ú. Nové Hamry a dále po lesní cestě směřující jihovýchodním směrem až na lokalitu Soví dvůr a následně podél části východní hranice pozemku p. č. 1891/16 v k. ú. Nové Hamry a dále na východ přes pozemek p. č. 2150 na úrovni jižní hranice pozemku č. p. 1828 v k. ú. Nové Hamry a po převážně jižně orientovaných hranicích pozemků p. č. 1828, 1856/1, 1856/4, přes pozemek p. č. 2159, znovu po hranicích pozemků p. č. 1851/3, 1851/1, 1851/2, 2169, 1561/2, 1561/1, přes pozemek p. č. 2145, znovu po hranicích pozemků p. č. 1938/13, 1938/8, přes pozemek p. č. 2144/1, znovu po hranicích pozemků p. č. 1938/1, 1938/7, 1938/1, 1938/6 v k. ú. Nové Hamry. Zde hranice ptačí oblasti pokračuje podél a vně silnice č. 2209 (přes pozemek p. č. 2188/31 a jižně orientované hranice pozemků p. č. 1288, 2113, 1938/1 v k. ú. Nové Hamry) až k levostrannému přítoku Bílého potoka, přes silnici č. 2209 (přes pozemek p. č. 2115 v k. ú. Nové Hamry) a dále podél toku směrem na jihovýchod až po lesní cestu vedoucí k lokalitě „Za Drahou“ a dále po této lesní cestě směřující okolo Bukové doliny a stáčejí se na jih okolo Perninského vrchu a procházející lokalitou „Za drahou“ až po hranici k. ú. Nové Hamry/Oldřichov u Nejdku. Následně hranice ptačí oblasti směřuje jihovýchodně 220 m průsekem lesa až na bezejmennou lesní cestu a dále po této lesní cestě jižním směrem přes Bílou skálu až po lesní cestu u Chaloupek. Zde hranice ptačí oblasti překračuje lesní cestu u Chaloupek a pokračuje ještě 80 m porostem až na úroveň vnější západní hranici pozemku p. č. 422 v k. ú. Oldřichov u Nejdku. Následně se zde hranice ptačí oblasti stáčí na severovýchod podél hranice lesa po jihovýchodně orientované hranici pozemku p. č. 441/7 v k. ú. Oldřichov u Nejdku a pak směrem k jihu přes pozemek p. č. 805 v k. ú. Oldřichov u Nejdku a pak po západní a jihozápadní hranici pozemku p. č. 441/15 v k. ú. Oldřichov u Nejdku směrem na jih a pak na jihovýchod. V místě, kde se kříží železniční trať a lesní cesta mířící na Trounsnickou skálu, hranice ptačí oblasti pokračuje směrem na jih podél této cesty až k hranicím k. ú. Oldřichov u Nejdku/Vysoká Štola. Následně hranice ptačí oblasti pokračuje 270 m po hranici tohoto k. ú. a dále po celé západně a jižně orientované hranici pozemku p. č. 752/10 v k. ú. Vysoká Štola, která vede po obvodu kopce Trounsnická skála, až po hranici k. ú. Vysoká štola/Pstruží u Merklína. Následně hranice ptačí oblasti vede po jižní hranici pozemku p. č. 516 v k. ú. Pstruží u Merklína, kde se na východním konci pozemku stáčí podél jeho hranice na sever a podél a vně cesty vedoucí k Perninku až po hranici k. ú. Pstruží u Merklína/Pernink. Dále hranice ptačí oblasti kopíruje ještě 130 m výše zmíněnou cestu až po rozcestí, kde zahýbá směrem na západ po další lesní cestě, která vede okolo Dračí skály až po silnici č. 2147. Následně hranice ptačí oblasti vede směrem na západ 100 m podél severozápadního výběžku hranice pozemku p. č. 397/1 v k. ú. Pernink, následně překračuje silnici č. 2147 a vede směrem na sever podél a vně železniční tratě směrem na Pernink po východním okraji pozemků p. č. 400/2, 404/1, 460/1, 2503/2, 444/3, 653/1, 2627, 653/1, 2626, 653/1 v k. ú. Pernink. Následně hranice ptačí oblasti pokračuje severně podél nádraží Pernink a železniční tratě po

východním okraji pozemků p. č. 653/1, 2502/1, 741/1, 2501/1, 701/1 v k. ú. Pernink a následně na východ kolem zastavěného území obce Pernink přes pozemek p. č. 2630/4 a pak po hranicích pozemků p. č. 836/2, 851/1, 849/5, 849/4, 849/5, přes pozemek p. č. 809/15, znovu po hranicích pozemků p. č. 849/1, 849/2, 849/6, 849/7, přes pozemek p. č. 2493/3 (v úrovni jihovýchodního cípu pozemku p. č. 921/1) a po hranici pozemku p. č. 921/1, přes silnici č. 221 (pozemek p. č. 2466/3) a dále po hranicích pozemků p. č. 940/5, 2594/4, 1016/1, 1016/5, 2486/3, 939/5, 131/6, 2486/3, 1679/1, 1679/5, 1679/1, 1760/8, 1760/3, přes pozemek p. č. 1760/4, a znovu po hranicích pozemků p. č. 1760/2, 2569/4, 1702/1, 1919, 2468/5, 1914/3, 1909/2, 1914/2, 2639/1, 1776/18, 1776/17, 1790/1, 1776/9, 1776/10 a 1776/43 v k. ú. Pernink a pak se hranice ptačí oblasti stáčí na východ směrem od zastavěného území obce podél hranice tohoto pozemku a dále po jižně orientovaných hranicích pozemků p. č. 1776/11, 1776/4, 1776/5, 1776/6, 1776/5, 1842/3, přes pozemek p. č. 2639/1, znovu po hranicích pozemků p. č. 1887/1, 1887/7, 1887/8 v k. ú. Pernink a dále přes silnici č. 219 (pozemek p. č. 2468/5 v k. ú. Pernink) na východ souběžně se severní hranicí a vně silnice č. 219 až po pozemek p. č. 2001/9 v k. ú. Pernink, kde se stáčí severozápadně po východní hranici tohoto pozemku, následně překračuje přes pozemek p. č. 2001/7 (na úrovni nejjižnějšího bodu pozemku p. č. 1440/1) a dále pokračuje na severovýchod po hranicích pozemků p. č. 1440/1, 1440/2, dále na jih po západní hranici pozemku p. č. 1406/1 v k. ú. Pernink, v místě nejjižnějšího bodu tohoto pozemku překračuje pozemek p. č. 2593 v k. ú. Pernink až po hranici k. ú. Pernink/Abertamy a dále severovýchodním směrem po hranici k. ú., následně přes pozemek p. č. 1998/3 v k. ú. Abertamy v úrovni jižní hranice pozemku p. č. 288/9 v k. ú. Abertamy a následně východním směrem po jižní hranici tohoto pozemku a dále jihozápadně orientované hranici pozemku p. č. 288/1 a dále po jižní a následně po východní hranici pozemku p. č. 288/14 až k úrovni severní hranice pozemku p. č. 344/1, kde se stáčí na východ a překračuje pozemek p. č. 1938/1 v k. ú. Abertamy. Dále hranice ptačí oblasti pokračuje podél západně orientované hranice pozemku p. č. 509/1 v k. ú. Abertamy až zhruba na úroveň pozemku p. č. 509/7 v k. ú. Abertamy, kde následně kopíruje trasu vysokého vedení jihovýchodním směrem až do míst, kde se stýká s další linkou vysokého vedení, kterou kopíruje směrem na severovýchod až k hranici pozemku p. č. 1122/2 v k. ú. Hřebečná, dále na severovýchod po jihovýchodních hranicích p. č. 1122/2, 1122/1 a následně k zastavěnému území a dále po západním okraji pozemků p. č. 1081/3, 1930/2, 1340/6, přes pozemek p. č. 1312/6, přes a následně po hranici pozemku p. č. 1312/5 a dále po hranicích pozemků p. č. 1312/1, 1340/24, 1340/25, 1340/1, 1354, 1893/2, 1340/1, 1340/13, 1895/2, 1340/14, přes pozemky p. č. 1896, 1364/2 v k. ú. Hřebečná a následně na východ po hranicích pozemků p. č. 1340/9, 1364/3, 1898/1, přes pozemek p. č. 1582/5, znovu po hranicích pozemků p. č. 1898/2, 1380/1, přes pozemek p. č. 1900/10, znovu po hranicích pozemků p. č. 1393/4, 1553/1 a následně se stáčí severně mimo zastavěné území podél pozemku p. č. 1553/2, a dále přes pozemky p. č. 1548/1, 1546/2, 1911/1 a podél jižní hranice pozemku p. č. 1569/1 v k. ú. Hřebečná a následně se vrací na silnici č. 2193 a překračuje ji. Zde hranice ptačí oblasti mění směr a po jižní straně silnice č. 2193 se vydává 75 m jihozápadním směrem až k polní cestě Pohraničnicků. Následně hranice ptačí oblasti vede podél cesty Pohraničnicků na východ po jižní hranici pozemků p. č. 1680/2, 1680/3 v k. ú. Hřebečná až ke hranici k. ú. Hřebečná/Jáchymov. Následně se hranice ptačí oblasti stáčí směrem na jihovýchod 80 m po hranici k. ú. Hřebečná/Jáchymov a pak 20 m na východ podél toku Bystřice až na bezejmennou lesní cestu, po které pokračuje na jihovýchod až k rozcestí s lesní cestou Nová slatinská. Následně hranice ptačí oblasti vede 510 m jihovýchodně lesem po lesní cestě až k další bezejmenné lesní cestě vedoucí k lokalitě Vršek a dále po této cestě skoro až k cestě Šlajsna, kde se hranice ptačí oblasti stáčí na východ podél a vně severozápadních hranic

pozemků p. č. 4792/2, 4863/40, 4792/2, 4863/55, 4863/39, 4863/38, 4863/37, 4712/1, 4735/4, 4735/7 v k. ú. Jáchymov. Hranice ptačí oblasti zde vede dále severovýchodním směrem po cestě Šlajсна přes vrchol Barbory až k cestě Stará slatinská (hranice NPR Božídarské rašeliniště) a dále na východ podél hranice pozemku p. č. 4871/1 a vně cesty Jáchymovská spojka přes pozemek p. č. 4871/4 a po jižní hranici pozemků p. č. 4871/16, 4871/3, 4871/21, přes pozemek p. č. 5231/1, znovu po hranicích pozemků p. č. 2850/1, 2850/2 a 2850/3 v k. ú. Jáchymov až po silnici č. 215 na Boží Dar. A dále po jižní hranici NPR Božídarské rašeliniště a souběžně se silnicemi č. 219 a č. 25 směrem na Boží Dar až po úroveň jižní hranice pozemku p. č. 2684/1 v k. ú. Jáchymov ležící na východ od silnice č. 25 směrem na Boží dar. Na úrovni pozemku p. č. 2684/1 v k. ú. Jáchymov hranice překračuje silnici č. 25 a pokračuje na východ po jižní hranici tohoto pozemku a dále po západních a jižních hranicích pozemků p. č. 5288/1, 2663/10, 2648/2, 2648/7, 2648/3, 5290, 2648/5, 2648/4, 2648/1 v k. ú. Jáchymov. Dále hranice ptačí oblasti směřuje na jihovýchod přes lesní cestu (pozemek p. č. 5080 v k. ú. Jáchymov) a přibližně podél hranice lesa a luk po jižně orientovaných hranicích pozemku p. č. 1734/5, přes pozemek p. č. 5085/1, znovu po hranicích pozemků p. č. 1734/6, 1734/7 v k. ú. Jáchymov až po pozemek p. č. 1734/4 v k. ú. Jáchymov, kde se na jejím východním cípu stačí hranice ptačí oblasti na severozápad po jejím severovýchodním okraji a postupuje dále na sever přes louky a přes pozemek p. č. 5086/6 (v úrovni severozápadního cípu pozemku p. č. 1734/4), dále východně a severně po hranicích pozemků p. č. 1655/21, 1655/1, 1655/17, 1655/1, 1655/19 v k. ú. Jáchymov, pozemků p. č. 979, 980, 975, 952, 965, 952, 951, 953, 951 v k. ú. Boží dar. Následně hranice ptačí oblasti překračuje silnici č. 25 po severovýchodně orientovaných hranicích pozemků p. č. 1012 a 865/3 v k. ú. Boží dar a pokračuje dále na severovýchod mimo příjezdové komunikace do Božího daru po hranicích pozemků p. č. 865/4, 213/1, 213/4, 200/55, 200/54, 213/1, 200/1 v k. ú. Boží dar a následně se stáčí na sever přes silnici č. 2196 (pozemek p. č. 883/1 v k. ú. Boží dar) a dále za čistírnou odpadních vod kolem zastavěného území obce Boží dar po hranicích pozemků p. č. 1110/2, 1125, 1110/1, 1111, 1109/4, 1109/3, 1109/1, 1105/1, 1101/23, 1102, 1110/1, přes pozemek p. č. 1090, znovu po hranicích pozemků p. č. 1093, 1078, 1077, 1078, 1071/1, 464/1 (stavební), p. č. 1071/2, 1070, 1050 v k. ú. Boží dar a dále podél hranice pozemku p. č. 1043 v k. ú. Boží dar až na státní hranici poblíž hraničního přechodu Boží dar/Oberwiesenthal.

Orientační grafické znázornění Ptačí oblasti Západní Krušné hory



- 1) § 42 zákona č. 114/1992 Sb., o ochraně přírody a krajiny, ve znění pozdějších předpisů.
Oddíl D přílohy č. 5 k vyhlášce č. 45/2018 Sb., o plánech péče, zásadách péče a podkladech k vyhlásování, evidenci a označování chráněných území.
- 2) § 213 a 214 stavebního zákona.
§ 3 odst. 2 a § 31 zákona č. 256/2013 Sb., o katastru nemovitostí (katastrální zákon).
Vyhláška č. 357/2013 Sb., o katastru nemovitostí (katastrální vyhláška), ve znění pozdějších předpisů.
- 3) § 59 odst. 1 písm. a) zákona č. 254/2001 Sb., o vodách a o změně některých zákonů (vodní zákon), ve znění pozdějších předpisů.
- 4) § 34 zákona č. 13/1997 Sb., o pozemních komunikacích, ve znění pozdějších předpisů.
- 5) Zákon č. 61/1988 Sb., o hornické činnosti, výbušninách a o státní báňské správě, ve znění pozdějších předpisů.
Zákon č. 62/1988 Sb., o geologických pracích, ve znění pozdějších předpisů.
Zákon č. 44/1988 Sb., o ochraně a využití nerostného bohatství (horní zákon), ve znění pozdějších předpisů.

ISSN 3029-5092

Vydavatel: Ministerstvo vnitra, Nad Štolou 3, poštovní schránka 21, 170 34 Praha 7 • **Redakce Sbírký zákonů a mezinárodních smluv:** Ministerstvo vnitra, nám. Hrdinů 1634/3, poštovní schránka 155/SB, 140 21, Praha 4, telefon: 974 817 289, e-mail: sbirka@mvcz.cz • Sazba: Tiskárna Ministerstva vnitra, Bartůňkova 1159/4, poštovní schránka 10, 149 00 Praha 11-Chodov • **Právně závazná elektronická verze Sbírký zákonů a mezinárodních smluv je k dispozici na www.e-sbirka.cz** • Tištěnou verzi částky Sbírký zákonů a mezinárodních smluv lze objednat u Tiskárny Ministerstva vnitra, telefon: 974 887 312, e-mail: info@tmv.cz, www.tmv.cz • Předplatné je od 1. 1. 2024 ukončeno.